



MEMÒRIA DE LA INTERVENCIÓ AL CARRER DE  
SANT ADRIÀ 14-16,  
DISTRICTE DE SANT ANDREU, BARCELONA.

CODI INTERVENCIÓ: 060/17

Dates de la intervenció/ Núm. Exp. DGPC:  
Del 20 de juliol al 31 d'agost de 2017/1-20606

**Arqueòloga Directora de la intervenció:**

**NOEMÍ NEBOT PICH**

**Gestió de la intervenció:**

**ATICS SL**

**Mataró, Octubre de 2019**

## **ÍNDEX.**

<b>1. FITXA TÈCNICA</b>	<b>2</b>
<b>2. INTRODUCCIÓ</b>	<b>3</b>
<b>3. MARC GEOGRÀFIC I GEOFÍSIC</b>	<b>7</b>
<b>4. ANTECEDENTS HISTÒRICS I ARQUEOLÒGICS</b>	<b>13</b>
<b>5. METODOLOGIA</b>	<b>16</b>
<b>6. DESENVOLUPAMENT DELS TREBALLS</b>	<b>17</b>
<b>7. CONCLUSIONS</b>	<b>21</b>
<b>8. BIBLIOGRAFIA</b>	<b>22</b>
<b>9. LLLISTAT D'UU.EE.</b>	<b>23</b>
<b>10. DOCUMENTACIÓ GRÀFICA</b>	<b>26</b>
<b>10.1.- DOCUMENTACIÓ FOTOGRÀFICA</b>	
<b>10.2.- DOCUMMENTACIÓ PLANIMÈTRICA</b>	

## 1. FITXA TÈCNICA

NOM DE LA INTERVENCIÓ	Carrer Sant Adrià, 14-16
UBICACIÓ	Districte de Sant Andreu (Barcelona)
COORDENADES UTM Fus31N amb Datum ED50 (UB/ICC)	ETRS89: X432387,0/ Y4587202,3
CONTEXT	Zona urbana
TIPUS D'INTERVENCIÓ	Preventiva terrestre
CLASSE D'ACTIVITAT	Control i/o excavació
DATES D'INTERVENCIÓ	Juliol-agost de 2017
PROMOTOR	ConSORCI d'Educació de Barcelona
EQUIP TÈCNIC	Direcció: Noemí Nebot Pich



## 2. INTRODUCCIÓ

Amb motiu de les obres de construcció de l'Institut Martí i Pous (rehabilitació antiga fàbrica Fabra i Coats), carrer Sant Adrià, 14 -16, al districte de Sant Andreu es va dur a terme durant el mes d'octubre de l'any 2017 el corresponent control arqueològic, preventiu, de les obres de rehabilitació que afectaven el subsòl. Els treballs consistiren en un rebaix, a l'edifici B, que en el punt més profund arribava als 0,90m. **(vegeu planimetria)**

En un primer moment, els treballs també disposaven la realització d'una rasa perimetral al voltant de l'edifici B amb una profunditat de 1,20 m, així com a l'edifici K, destinat a pista poliesportiva i zona de joc amb sauló, la localització de tres grans dipòsits prèviament documentats. Finalment la direcció tècnica de l'obra va decidir no executar aquesta part del projecte.

D'una manera molt resumida, podem dir que el lloc que ens ocupa té un alt interès històric i arqueològic ja que<sup>1</sup>:

**La Fàbrica de Fabra i Coats està inclosa al Pla Especial de Protecció del Patrimoni arquitectònic i Catàleg del Districte 9 – Sant Andreu, núm. element 29 (Identificador 2939), Nivell C.**

La direcció arqueològica de la intervenció (Codi Servei d'Arqueologia de l'Ajuntament de Barcelona: 060/17) la va assumir l'arqueòloga Noemí Nebot Pich de l'empresa d'arqueologia **ATICS S.L. Gestió i Difusió del Patrimoni Arqueològic i Històric** i sota supervisió la del **Servei d'Arqueologia del Museu d'Història de Barcelona, Institut de Cultura, Ajuntament de Barcelona.**

---

<sup>1</sup> Informació extreta del Projecte d'Intervenció Arqueològica realitzat pel Servei d'Arqueologia de Barcelona. Ajuntament de Barcelona.

### 3. MARC GEOGRÀFIC

#### Situació del jaciment.

La intervenció es troba dins de l'entramat urbanístic de la ciutat de Barcelona, concretament al districte de Sant Andreu.

#### Context geològic.

L'estructura geològica del Pla de Barcelona presenta per un costat els materials paleozoics que defineixen la serra de Collserola. Aquesta està formada per pissarres les quals s'assenten damunt d'un basament granític que aflora en algunes zones d'Horta i del Guinardó i que domina a la serra de Marina. Al costat del Vallès, cap a Montcada i Olorda, la serralada presenta formacions de calcàries devòniques que són objecte d'explotació per empreses cimenteres.

Els materials del Secundari venen definits per les calisses dolmòtiques, gresos i argiles vermelles que trobem als turons de la zona nord-est del Pla. En el Terciari, predominen les formacions miocèniques i pliocèniques que es van sedimentar amb la transgressió marina del terciari superior, es tracta de la intercalació de margues blaves i gresos vermell- gris<sup>2</sup>. A la part baixa del Pla trobem una sèrie d'elevacions amb una orientació nord-est- sudoest produïdes a partir del plegament de les formacions pliomicocèniques a conseqüència de la falla que va afectar a la costa (Mons Taber, Puig de les Fàlzies...). Damunt d'aquest substrat s'assenta el material quaternari del qual s'han diferenciat dues unitats<sup>3</sup>:

La plataforma superior: s'inicia des del peu de la Serralada del Tibidabo i baixa fins al mar. Aquesta, que està molt afectada per l'acció dels torrents, és on s'assenta la ciutat, sobre tot el sector antic. En el substrat presenta argiles i sorres grogues pliocèniques damunt de les quals trobem els derrubis quaternaris molt potents, graves anguloses dins d'una matriu d'argiles vermelles que provenen de la zona del Tibidabo per aportacions torrencials.

---

<sup>2</sup> Palet, J.M., Estudi territorial del Pla de Barcelona: Estructuració i evolució del territori entre l'època íbero- romana i l'altmedieval segles II-I a.C.- S.X-XI d.C., dins *Estudis i Memòries d'Arqueologia de Barcelona núm.1*, Centre d'Arqueologia de la Ciutat, Institut de Cultura, Barcelona, 1994, p.46-47.

<sup>3</sup> Solé, L., *Ensayo de interpretación del cuaternario barcelonés*, dins *Miscelánea Barcinonensia*, Ajuntament de Barcelona, Barcelona, 1963

La plataforma baixa va del graó o talús erosiu de 20/30m de desnivell fins a la línia de costa. Està constituït per la formació de les terrasses i deltes dels rius Llobregat i Besòs.

L'acció sedimentària de la plataforma presenta una sèrie de característiques que han permès definir-la com un procés cíclic. Sembla que allà on l'efecte dels torrents no ha estat tan violent, es poden diferenciar tres nivells que es superposen quasi sempre en el mateix ordre i que es repeteix cíclicament unes tres vegades, és per aquest motiu que se'l coneix com "tricycle". Aquests nivells son de baix a dalt; 4: argiles vermelles de procedència col·luvial i que seria la conseqüència d'un sòl format en condicions de clima semblant al de les regions tropicals humides, és a dir, una fase humida i una altra de seca, llims groguencs d'origen eòlic, loess, i que sembla que es formarien amb un clima sec i fred.

Per últim, trobem el torturà, aquestes crostes calcàries s'haurien format en períodes de transició entre els dos climes anteriors, és a dir, més humit que durant el loess perquè hi hagués circulació de carbonat càlcic, però més càlid que el primer nivell, per tal que s'evaporés l'aigua.

En aquest nivells anirien incidint els diferents torrents i rieres, encaixant-se i produint formacions al·luvials i col·luvials de llims i argiles poc consolidades, la qual cosa explicaria l'aparició esporàdica de llengües de còdols i graves que trenca aquest cicle.

### **Context geogràfic.**

El jaciment s'ubica dins del Pla de Barcelona, una de les unitats morfològiques que configuren el territori, anomenat Barcelonès, que s'estén des de la costa mediterrània a la Serralada Litoral, concretament entre el tram de la serra de Collserola i els estrets de Martorell i de Montcada, per on els rius Llobregat i Besòs respectivament van a sortir a la mar amb la formació dels seus deltes. D'aquesta manera el territori presenta dos elements morfològics clars: la serra de Collserola i la plana.

La Serra de Collserola, composta per granits i esquistos, presenta unes altituds molt moderades, entre els 300 i 500 metres, destacant el Tibidabo que arriba als 512m. Al nord, aquesta carena comença sobre el riu Besòs amb el turó d'en Manyoses (210m) i al sud-oest destaca el puig de Sant Pere Màrtir com a darrera elevació (399m). La carena presenta diversos passos de muntanya que possiblement han servit de vies de

---

<sup>4</sup> Solé, L. ,Ensayo de interpretación del cuaternario barcelonés, dins Miscelánea Barcinonensia, Ajuntament de Barcelona, Barcelona, 1963,p.29-31.

comunicació al llarg de la història. És el cas del Collserola, entre el Tibidabo i el turó de Santa Maria; el Portell de Valldaura a la capçalera d'aquesta vall; el Forat del Vent i el coll de la Ventosa prop del turó Blau; i el coll de Vallvidrera a la capçalera de la riera Blanca<sup>5</sup>.

El Pla de Barcelona es troba obert al mar i limitat per la Serralada Litoral i al sud per la falla que segueix des de Garraf i el turó de Montjuïc (que és el punt més elevat, 173m) fins al turó de Montgat, més enllà del Besòs. Aquesta falla és visible a través de l'esglaó, d'uns vint metres, que sembla separar l'eixample de la ciutat vella i que es documenta en la morfologia urbana: la baixada de Jonqueres, la Via Laietana i els carrers de les Moles, d'Astruc, de Jovellanos.

Arran d'aquest esglaó s'ha dividit la plana en dos sectors:

Plana alta: va des de la Serralada fins aquest esglaó, la qual es caracteritza per una cota de 20 m.s.n.m. i amb una pendent del 4%. Aquesta està formada per el sòcol paleozoic damunt del qual, l'acció de les distintes rieres, han aportat materials detrítics diversos.

Plana baixa: aquesta s'estén des de l'esglaó fins a la costa i presenta un escassíssim pendent (0,35%). La seva formació és de caràcter al·luvial, materials aportats per les rieres, les corrents marines i sobretot per l'acció dels rius Besòs i Llobregat, amb la formació de les seves planes deltaïques. En aquesta zona es formarien els estanys i aiguamolls tan típics de la costa mediterrània que, a mida que la línia de costa avancés, anirien desapareixent.

L'acció antròpica també hauria contribuït amb la dessecació d'aquests elements. Alguns d'aquests estanys han estat documentats en èpoques més recents dins de la història, com són els casos de la Llavineria a la zona de Sant Martí, el de Banyols als passeigs de Sant Joan i Lluís Companys, l'estany del Port o el del Cagalell que es situa per la zona de Sant Pau.

En aquesta plana es distingeixen petits turons arran de mar que tenen el seu origen en els plegaments de dipòsits marins del miocè i el pliocè<sup>6</sup>. És en el cas de la muntanya

---

<sup>5</sup> Palet, J.M., Estudi territorial del Pla de Barcelona: Estructuració i evolució del territori entre l'època íbero-romana i l'altmedieval segles II-I a.C.- S.X-XI d.C., dins *Estudis i Memòries d'Arqueologia de Barcelona núm.1*, Centre d'Arqueologia de la Ciutat, Institut de Cultura, Barcelona, 1994.

<sup>6</sup> Palet, J.M., Estudi territorial del Pla de Barcelona: Estructuració i evolució del territori entre l'època íbero-romana i l'altmedieval segles II-I a.C.- S.X-XI d.C., dins *Estudis i Memòries d'Arqueologia de Barcelona núm.1*, Centre d'Arqueologia de la Ciutat, Institut de Cultura, Barcelona, 1994, p.46-47.

de Montjuïc, del turó dels Ollers, del sector dels carrers d'Escudellers i Nou de Sant Francesc, de les Falzies on es localitza l'antiga Llotja i del Tàber, on s'assentava la ciutat romana. El constant progrés de la línia de costa degut a l'aportació dels arrossegaments del Besòs i al corrent marí tangencial a la costa que aporta terres del Maresme, van contribuir al rebliment d'estanys i aiguamolls i van anar encerclant aquests turons, passant a formar part de la terra ferma.

Pel que fa a la xarxa hidrogràfica d'aquesta zona podem assenyalar que respon a les típiques característiques d'una xarxa mediterrània. Per un costat tenim els dos rius que delimiten el Pla: el Besòs i el Llobregat. Aquests són rius de caràcter extralocal, ja que un neix a la zona del Prepirineu (el Llobregat) i l'altre a la serralada Prelitoral, no obstant tots dos desemboquen a la costa barcelonina després de travessar les serralades litorals. La seva principal característica és que el seu règim fluvial és irregular, amb fortes avingudes, depenent en gran mesura de les condicions climàtiques<sup>7</sup>. Aquest tret és també el que defineix l'altre element de la xarxa hidrogràfica: les rieres. Aquestes són de caràcter torrencial, neixen al costat marítim de la Serralada Litoral i davallen pel pla lleugerament inclinat. Els seus cursos erosionen el substrat geològic del pla formant torrenteres i contribuint a la creació d'un paisatge ple d'ondulacions i valls. Amb les seves crescudes aquests torrents arrastren tot tipus de materials detrítics.

En funció de la seva orientació s'han dividit en tres sectors:

Sector central: el qual recollia les aigües del vessant del Tibidabo i conformaven la riera de Vallcarca i la riera de Sant Joan que baixaven per la zona de Gràcia i per l'actual passeig de Sant Joan; la riera de Sant Gervasi i Sant Miquel que baixaven per l'actual Passeig de Gràcia entrava a ciutat pel Portal de l'Àngel, plaça del Pi i desembocava al mar pel carrer dels Còdols i posteriorment sembla ser que es va desviar per fora de la tercera muralla i aniria a desembocar al Cagalell per evitar les riuades; per Vallvidrera baixarien els torrents que més endavant configuraven la riera de Magòria o de Mogoria, que desembocava al Cagalell i que sembla que el seu curs coincidiria amb l'actual traçat que dibuixa el paral·lel; en aquesta zona també hi trobem la riera de Valldonzella que neix a la zona de Sarrià; cap l'est trobem els torrents de la

---

Solé, L., Ensayo de interpretación del cuaternario barcelonés, dins *Miscelánea Barcinonensia*, Ajuntament de Barcelona, Barcelona, 1963

DDAA, *Gran Geografia Comarcal de Catalunya, El Barcelonès i el Baix Llobregat vol. VIII*, Enciclopèdia Catalana, Barcelona, 1984

<sup>7</sup> Idem 8.

Guineu, el del Pecat, el d'en Mariner i el Bogatell que desembocarien directament a la mar.

Sector sud-oest: són els torrents que porten les aigües cap la zona sud-oest de Montjuïc del qual destaquen dos torrents: Torrent Gornal, que neix a la zona de Sant Pere Màrtir, i desemboca a la mar ja dins de l'Hospitalet de Llobregat; i la riera Blanca que neix de la unió de diversos torrents i rieres procedents del Mont d'Òssa, fa de límit entre aquest municipi i Barcelona.

Sector nord: el componen els torrents que desemboquen al Besòs, que han contribuït en la creació del delta d'aquests riu, i la riera d'Horta que comparteix desembocadura amb el Besòs.

Totes aquestes rieres han estat objecte d'adequacions, desviaments, canalitzacions, etc..., per tal de millorar i ampliar l'espai urbà al llarg de la història. S'observa que, a la zona del jaciment, l'antic traçat de les rieres de Bargalló, Valldonzella i Magòria confluirien al sector de Sant Pau del Camp, cap a l'antic estany del Cagalell que s'ubica cap la zona nord del carrer Nou de la Rambla Alhora, de Montjuïc baixaven els torrents de la Font del Gat i dels Tarongers que desguassaven al Cagalell Vell. És possible que aquest darrer formés un con de dejecció a Sant Pau del Camp, amb l'eix cap a l'est i limitat a migjorn pel solc del carrer de les Tàpies.

Les diverses muralles van anar fent de dic per aquestes rieres. No obstant, en època de Pere III, al segle XIV, es van desviar les aigües de la riera de Magòria molt abans d'entrar a ciutat, ja que els aiguats envaïen el carrer Hospital i penetraven a ciutat pel tram dels carrers que es coneixen com a Riera Alta i Riera Baixa. Ja en el segle XVIII, aquesta riera es va desviar cap el sector del Port, al sud de Montjuïc<sup>8</sup>. Aquesta acció es repetirà en diversos sectors de la ciutat, amb altres canalitzacions i desviaments.

El sector on està situada la intervenció està en un territori ple d'ondulacions produïdes per uns llits sobre elevats pels quals corrien les aigües dels torrents i limitats pels seus dics naturals, els quals creixen amb l'aportació dels sediments detrítics. Durant l'època prehistòrica i possiblement durant la formació de Barcino, aquesta zona encara presentava aquest aspecte: zona d'abundants aquífers i estanys. Els assentaments es situarien entre els interfluvis deprimits que es formen entre una riera i l'altra. De fet la documentació escrita del segle XII ja parlen de l'estany del Cagalell. Aquí anirien a morir les diverses rieres que solcaven aquest sector.

---

<sup>8</sup> Idem 8.

Geològicament hi ha una unitat quaternària (pleistocè i holocè) que cobreix una de terciària. D'època quaternària a l'holocè, on es localitza l'activitat antròpica, es registren nivells d'argila, sorres i graves d'origen torrencial i col·luvial, a part dels estrats superiors que és on es registrava la major presència de restes arqueològiques d'època contemporània i moderna.

## 4. ANTECEDENTS HISTÒRICS I ARQUEOLÒGICS

### Síntesi històrica i antecedents arqueològics<sup>9</sup>

La primera menció al nucli urbà de Sant Andreu de Palomar la trobem en un document, datat al 992, en el qual es permuta una herència del lloc anomenat Palomar. La construcció del Rec Comtal, entorn al 954, per part del comte Miró I, permetrà orientar la plana cap a l'agricultura i el nucli urbà primerenc que s'organitzarà al voltant de l'església. Aquest conjunt d'habitatges ja era ben presents en els segles XI-XIII. La vila de Sant Andreu va mantenir notables col·laboracions amb la ciutat de Barcelona al llarg del segle XII, amb relacions entre la monarquia i membres del Consell de Cent, com els Sants Climents, que foren propietaris de terres a Sant Andreu de Palomar.

L'organització del poble es duia a terme mitjançant la Universitat dels Parroquians, els prohoms estaven representants al Comú. El nombre d'habitants de Sant Andreu no baixaven dels 500-600, malgrat els efectes de la pesta de 1348.

Des del segle XIV van créixer considerablement les confraries; a Sant Andreu de Palomar se'n constitueix la dels Homes Forans, confirmada el 1401 pel rei Martí, que aplegava els habitants del terme que encara no havien assolit la categoria de parroquians. Al Coll de Finestrelles, lloc de pas per a aquells que travessaven el Pla de Barcelona provinents dels Pirineus, es va construir l'hospital de Vallbona destinat a la gent malalta de fora la vila pogués fer estada.

Fora del nucli antic, als seus voltants, hi havien diverses construccions i masies de pagesos. Durant el segle XVI es va iniciar un període d'expansió de les masies en la demarcació del poble de Sant Andreu de Palomar, per part d'una classe mitjana organitzada. De l'antic carrer de Sant Llorenç, l'actual carrer de l'Ajuntament, s'arribava a la Sagrera i parròquia de Sant Andreu que es trobava aïllada del poble però protegida per uns grans murs i un campanar fortificat que estava on actualment s'aixeca el nou temple de 1846.

El poble de Sant Andreu no tenia muralles, es protegia a si mateix al aixecar-se les cases a banda i banda de l'eix viari que havia estat l'antiga via romana i posterior camí reial, actualment és el carrer Gran de Sant Andreu. Sense més carrers que la pròpia

---

<sup>9</sup> Tota la informació presentada en aquest apartat ha estat extreta del Projecte d'Intervenció Arqueològica elaborat pel Servei d'Arqueologia de Barcelona.



carretera de Barcelona, el poble començava en època medieval a l'actual plaça del Comerç i arribava fins a la riera de Sant Andreu.

Durant la Guerra de Successió, la zona de Sant Andreu va esdevenir quarter general de la Plana Major de l'Arxiduc Carles d'Àustria. I es va establir diverses casernes per organitzar el setge de Barcelona. Amb el Decret de Nova Planta l'antiga parròquia de Sant Andreu de Palomar va passar a ser municipi independent. La població va augmentar amb la construcció de nous habitatges i masies (can Pere Valent, can Verdaguer, can Xandri, can Sala, can Diumengó, can Guineueta, les Carasses...) i es va anar articulant el terme municipal en un ric espai per al conreu.

L'agricultura va ser la principal font de vida fins a l'arribada de la industrialització, finals del segle XIX i principis del XX. Aquesta va portar l'assentament de importants fàbriques al terme municipal, com ara la tèxtil Fabra i Coats, La Maquinista, la Fabricació Nacional de Colorants, i una bona quantitat d'altres empreses petites i tallers.

El 20 d'abril de 1897 es va signar el Decret d'Agregació que va annexionar Sant Andreu de Palomar i molts altres pobles del pla de Barcelona (Gràcia, Sants, Les Corts, Sant Martí, Sant Gervasi de Cassoles, posteriorment Horta i Sarrià) a Barcelona. El Tribunal d'Assumptes Contenciosos i Administratius va acordar, el 21 de febrer de 1902, de no acceptar la desagregació de Barcelona. Aquest fet va comportar que Sant Andreu del Palomar es convertís en el districte novè. Més endavant, l'antic terme municipal fou esquarтерat i repartit pels districtes d'Horta-Guinardó, Sant Martí, Nou Barris i el propi de Sant Andreu, amb l'afegit d'una part de Sant Martí de Provençals (La Sagrera i Navas).

El present projecte confronta amb una important via de comunicació: el carrer Gran de Sant Andreu, el qual té el seu origen en un ramal de la Via Augusta per accedir a Bàrcino des del Vallès, i posteriorment esdevingué un antic camí reial en època medieval, la via Francisca, que menava fins a Granollers.

El carrer Gran en aquest tram conserva majoritàriament l'estructura de l'antiga activitat agrícola dominant al poble, transformada al llarg del temps amb agregacions de parcel·les i operacions de reforma interior i eixamplaments viaris. Morfològicament, el Carrer Gran, mostra alteracions en les alineacions i traçat, fruit del desenvolupament i evolució dels assentaments rurals residencials. El Pla General Metropolità del 1976 ha caracteritzat en part les diverses alineacions característiques del carrer. Tot i així,

conserva puntualment algun model rural tradicional evolucionat de la masia catalana, i en bona part el model tipològic de les cases de cos evolucionades cap a cases de renda, amb contrapunts de cases-palau burgeses, tant afiliades a estils premodernistes, eclèctics o modernistes segons l'època de construcció.

El Carrer Gran es pot dividir en quatre parts:

- 1.-Tram fundacional, del S.X al S.XIII, centrat en la Plaça Comerç i com a perllongació de l'antiga Sagrera.
- 2.-Creixement al S.XIV fins el S.XVII cap a llevant vers el carrer Joan Torres, fins al carrer Sant Adrià. Aquest tram es coneixia com a carrer Major.
- 3.-Ampliació fins el S.XVIII cap a la Riera de Sant Andreu, passant a denominar-se "Raval".
- 4.-Desenvolupament del S.XVIII fins al S.XX vers Barcelona per on es coneixia com a carrer Cases Noves, i vers Granollers per l'antic carrer Tramuntana.

Com a fets destacats que han anat configurant el carrer Gran podem citar els següents:

- 1839: S'estableix la Fàbrica "Vapor Fil" d'en Camil Fabra, que al 1915 es fusiona amb Coats.
- 1854: Arribada del ferrocarril.
- 1877: Arribada del tramvia, electrificat al 1902.

La nomenclatura del carrer també ha anat variant al llarg de la seva història. Primer va ser el Tram Fundacional o carrer Major. Després al S.XVII el carrer del Raval, al S.XVIII el carrer de Cases Noves, que es va unificar amb el carrer Major el 1914, passant-se a dir Sant Andreu, i al 1980 rep el nom de Carrer Gran de Sant Andreu, com avui el coneixem.

El complex industrial que Coats Fabra SA (antiga Fabra i Coats) posseïa a l'antic municipi de Sant Andreu del Palomar (districte 9) ocupava dues illes de cases separades pel carrer Sant Adrià que les confronta. La primera, ocupada per l'anomenada Fàbrica Sant Andreu, és la conformada pels carrers Gran de Sant Andreu, Sant Adrià, Segre i Parellada. La segona, ocupada per l'anomenada Fàbrica

del Rec, la conformen els carrers Sant Adrià, Otger, Balari i Jubany i Segre (Aquesta part del complex industrial ha estat inclosa al PEPPA i Catàleg del Distr. De Sant Andreu amb la fitxa 9-28). **La Fàbrica de Fabra i Coats està inclosa al Pla Especial de Protecció del Patrimoni arquitectònic i Catàleg del Districte 9 – Sant Andreu, núm. element 29 (Identificador 2939), Nivell C.** Només l'anomenada Fàbrica Sant Andreu continuà la seva activitat fins els finals de l'any 2006, i avui en dia es troben les seves naus en desús en espera d'un procés de transformació important. Aquest complex industrial el conformen una sèrie de naus de diferent factura i edat, la descripció de les quals relacionem a continuació:

-La més antiga, bastida el 1890, és l'anomenada fàbrica número 2 (edifici B), que es situa exempta i paral·lela a la tanca del carrer Sant Adrià. És un edifici de base rectangular de 3 plantes d'alçada, en les que la planta baixa es troba en part deprimida respecte al paviment exterior. La construcció segueix la tradició anglesa d'edificació industrial de mitjans del segle XIX, amb estructura de fàbrica de maó massís i pilars de fosa que suporten jàsseres i voltes atirantades formant tres crugies, obtenint així uns espais diàfans per al treball industrial. Per permetre l'entrada de llum natural s'obren grans obertures als murs de fàbrica de maó provocant una estructura ritmada de pilastres i finestrals. A l'extrem nord-est s'adossa una torre pel servei d'aigües i un moll de descàrrega amb marquesina. A l'exterior, l'edifici presenta les façanes tractades amb estucs filetejats de composició clàssica que amaguen l'estructura de maó, tant característica d'aquestes construccions fabrils. Posteriorment, als anys 50; s'afegí un nou cos a la capçalera de la nau amb una planta més i sensiblement de més amplada que la nau. Aquest es basteix amb fàbrica de maó vist tot seguint el ritmat d'obertures existents però de llinda plana i es destinà a oficines de l'empresa.

Els darrers dies d'activitat de l'empresa utilitzava la planta baixa com a tallers mecànics i part de les plantes pis com a oficines de l'empresa lligades al nou cos de capçalera que era completament dedicat a administració. La resta dels grans espais de planta quedaven sense ús.

- Contemporàniament, el 1890, es basteix el pavelló longitudinal d'una planta annex al mur de tanca del recinte industrial per al carrer de Sant Adrià (edifici A), que contenia els serveis de porteria, bombers i dependències tècniques de manteniment.

Aquesta edificació, d'un sol nivell d'alçada, està construïda amb murs d'obra de maó a cara vista en la façana principal, on s'obren un ritmat de portes i finestres d'arcs rebaixats amb emmarcaments també d'obra vista en relleu. El mur posterior d'aquesta construcció es correspon amb la tanca del recinte pel carrer Sant Adrià, i de gran valor

paisatgístic. D'aquest mur i fins al mur de façana es recolza una única coberta a un sol vessant de teules àrabs. A l'interior l'estructura es resol segons el pendent amb perfils laminats i cabirons de fusta que suporten la solera de la coberta.

- El 1905 es construeixen les fàbriques núms. 10 i 15 (edificis G i F) conformant la tanca del recinte industrial pel carrer de Parellada. - La fàbrica núm. 10 (edifici G) és una nau lineal de dues plantes d'alçada i d'aproximadament 100 m. de llarg, bastida amb estructura de murs de maó a cara vista on s'obren grans finestrals que segueixen l'ordre imposat pels recolzaments dels cavalls de ferro de la coberta. La façana interior al recinte fabril, composta amb el ritme de finestrals, s'obren els portals d'accés i presenta alguns d'ells paredat d'origen. La coberta es resol amb dues vessants i teula àrab. El 8 de març de 1990 l'Ajuntament de Barcelona va comprar els terrenys que ocupaven la Fàbrica del Rec, qualificats pel P.G.M. de zona 17/7 de transformació d'usos, enderrocant totes les dependències fàbrils menys l'edifici fàbrica núm. 4 que resta dempeus al bell mig d'aquest espai, actualment convertit en una plaça pública amb aparcament soterrani, parc públic enjardinat i solar pendent d'actuació. L'edifici s'utilitza momentàniament com equipament pel barri (Escola-Taller) sense que l'hagi realitzat cap actuació en profunditat. Descripció:

- La fàbrica núm. 10 (edifici G) és una nau lineal de dues plantes d'alçada i d'aproximadament 100 m. de llarg, bastida amb estructura de murs de maó a cara vista on s'obren grans finestrals que segueixen l'ordre imposat pels recolzaments dels cavalls de ferro de la coberta. La façana interior al recinte fabril, composta amb el ritme de finestrals, s'obren els portals d'accés i presenta alguns d'ells paredat d'origen. La coberta es resol amb dues vessants i teula àrab. L'estructura interior la componen un seguit de jàsseres de perfils laminats i pilars de perfils roblonats. L'edifici en els seus darrers temps s'utilitzava com a magatzem de fil i producte acabat, avui en dia en desús. Al seu extrem més oriental es bastí un nou cos (al voltant dels anys 50 i també de planta baixa i planta pis) que fa d'unió amb la fàbrica núm. 15 (edifici F); aquest cos es bastit amb fàbrica de maó i estructura de formigó armat, composant la seva façana a partir de pilastres d'obra vista, estucats dels seus paraments refosos i elements prefabricats en el seu coronament.

- La fàbrica núm. 15 (edifici F) la conforma una estructura de dues naus d'una sola planta separades per un pas longitudinal cobert. Ambdues naus estan cobertes per estructures de cavalls de fusta i suportats per murs perimetrals de maó a cara vista on si obren un seguit de finestrals d'arc rebaixat sense emmarcaments, i el conjunt es

situa com a continuació de la fàbrica núm. 10 (edifici G). Les ventilacions de les naus es resolten amb una interessant estructura superior que sobresurt de la coberta resolta també amb elements de fusta lligats als cavalls sota estants. Als darrers temps s'utilitzava com a magatzem de producte acabat i de estocatge de productes comercials de l'empresa internacional, avui en dia en desús.

- El 1906 es construí una de les primeres naus que constitueixen el ram de l'aigua, la fàbrica núm. 16, és a dir on es localitza tot el procés de tintat i assecat de les filatures. Aquesta és una nau bastida com les anteriors, amb murs de maó a cara vista i cavalls de fusta que suporten una coberta a dues vessants. En l'actualitat s'utilitza per a la mateixa funció per a la qual va ser creada, encara que amb maquinària moderna. Al seu costat i annexionada a la primera nau hi ha dues naus, bastides en la dècada dels 50, per al procés de merceritzar. Actualment amb els equips complets però fora d'ús. Ambdues naus avui en dia enderrocades.

-A partir de l'any 1910 i fins el 1920, aquesta indústria pren un fort creixement, ja que es té constància de la construcció (almenys l'inici) de l'anomenada fàbrica núm. 1 (edifici L). Gros edifici de quatre plantes bastit amb estructura de fàbrica de maó vist, pilars i jàsseres de perfils laminats anglesos, i forjats plans. Es compon com un gran prisma on s'adossen per la façana de migdia dos grans torres de comunicació vertical que contenen al seu cim dipòsits d'aigua per al servei industrial. A les façanes s'obren grans finestres d'arc rebaixat sense emmarcaments i la coberta es resolten amb un terrat pla amb accés des de les torres de comunicació que s'alcen dues plantes més pel damunt. Al seu interior presenta uns espais diàfans amb una disposició de pilars formant sis crugies paral·leles, pavimentats en paviment de ciment hidràulic a planta baixa i de tarima de parquet de fustes tropicals en les plantes superiors.

NIVELL de protecció C / 7b(p): Edificis A, B, C, D, E, F, G, H1 i L

NIVELL de protecció D / 7b(p): Edificis H2, I, J i K

NIVELL C:

- Manteniment, conservació i restauració de la volumetria original, tipus d'envolvent (façanes i cobertes amb els seus materials i tractament) i estructura física de l'edifici (pilars de fosa, pilars i jàsseres compostes i roblonades, encavallades de fusta, tesades, metàl·liques, etc.) dels diferents elements que componen el conjunt fabril, indicades en el plànol de situació i concretament els que anomenarem edificis A, B, C, D, E, F, G, H1 i L, inclosa la xemeneia i sala de bombeig. Es restauraran els paraments recuperant la seva textura i cromatisme original, tant els d'obra vista com

els d'obra estucada. En el cas de substitució de la fusteria es mantindrà un especejament i un perfilat proper a la imatge industrial de l'edifici, i sempre amb solucions homogènies per cada unitat edificada però mantenint una imatge global del conjunt. Edifici B: Eliminació de volums i elements obsolets a les cobertes de l'edifici. Manteniment de la formalització d'obertures i acabat dels paraments (estucs de calç pigmentats filetejats, acabat lliscat). Previ a la restauració caldrà efectuar una anàlisi cromàtica dels paraments. Podran eliminar-se alguns ampits de finestrals en planta baixa per tal de convertir-los en portes d'accés per als nous usos previstos.

### **Antecedents arqueològics**

Algunes de les intervencions properes a la rasa del carrer són les següents:

Els diferents antecedents arqueològics que hi ha prop del solar objecte del control són:

Dins del nucli històric de Sant Andreu del Palomar (S. X-XIII), al voltant de la plaça Comerç 10:

Carrer Gran de Sant Andreu, 22711: L'any 1973, en fer-se les fonamentacions de la casa del solar número 227 es va observar restes de material romà, fragments de dos àmfores Dressel 1 i carreus d'aparença romana. Per la tipologia de les àmfores el jaciment estaria datat a mitjan S. I ane.

Carrer Gran de Sant Andreu, 245-247<sup>12</sup>: Es va documentar diverses restes arqueològiques compreses entre els segles XIV i XVIII. D'època medieval es van documentar diversos nivells de terra, associats possiblement a una ocupació agrícola d'aquest terreny entre els segles XIV i XVI, activitat dominant al poble durant aquest període, i on les masies tenien una importància preeminent. Dins d'aquests nivells medievals es van poder recuperar diverses monedes, així com materials ceràmics. D'època moderna es van localitzar les restes de fins a tres murs de pedra i un paviment de calç, que semblarien relacionar-se amb una ocupació d'aquest espai entre els segles XVI i mitjans del segle XVIII. A mitjans del segle XVIII aquesta

---

<sup>10</sup> Carta arqueològica de Barcelona (<http://cartaarqueologica.bcn.cat/3414>). Data de consulta: 15-10-19.

<sup>11</sup> Carta Arqueològica de Barcelona (<http://cartaarqueologica.bcn.cat/2950>). Data de consulta: 15-10-19.

<sup>12</sup> Carta Arqueològica de Barcelona (<http://cartaarqueologica.bcn.cat/3913>) Data de consulta: 15-10-19.

ocupació fou abandonada o enderrocada. A més dels materials ceràmics, també s'ha pogut recuperar un sivella de bronze i una moneda de Ferran VI (1755). Finalment es va localitzar un pou de pedra, de cronologia indeterminada, i que es trobava reblert amb materials de diverses èpoques, tot i que possiblement sigui d'època medieval o moderna.

## 5. METODOLOGIA

Els treballs d'obertura del sòl es van dur a terme amb una màquina retroexcavadora i una màquina bobcat, sota el control de l'arqueòloga que supervisava els treballs.

La metodologia emprada, sistemàtica i adequada, s'inspira en el mètode de registre utilitzat per E. C. Harris i per A. Carandini.

El mètode de registre estratigràfic s'ha fonamentat en l'ús d'un registre codificat (Unitats Estratigràfiques) de tradició anglosaxona, en dibuixar les plantes parcials on s'acoten tots els nivells físics extrets i en la fotografia de les UE.

Paral·lelament a aquesta tasca es va configurar la documentació planimètrica general topogràfica i fotogràfica del jaciment. En aquest cas en no trobar restes es presenta una planimetria on es marquen les actuacions fetes en el subsòl (com per exemple les rases).

La cota en metres sobre el nivell del mar (m.s.n.m.) d'aquesta zona de Barcelona és de 25,94 m.s.n.m.



## 6. DESENVOLUPAMENT DELS TREBALLS

Aquesta memòria presenta els resultats dels treballs duts a terme amb motiu de la construcció de l'Institut Martí i Pous (rehabilitació de l'antiga fàbrica Fabra i Coats), carrer Sant Adrià, 14 -16, al districte de Sant Andreu que es van realitzar durant el mes d'octubre de l'any 2017. **(vegeu fotografies 1 i 2)** Els treballs consistiren en un rebaix a l'edifici B, que va comportar una extracció de terres entre els 0'40 i els 0,90m per sota dels nivells de paviment de l'últim ús de la fàbrica (25,94-24,82 m.s.n.m.). En el cas de la nau central de l'edifici B el rebaix era de 0,40m per sota el nivell de pavimentació. Sota el nivell de paviment es documentava un paquet d'argiles quaternàries aportades en el moment de construcció de l'estructura fabril que servia de reompliment de la fonamentació de l'edifici (UE11).

La fonamentació de l'edifici era el característic de pilars de fosa que suporten jàsseres i voltes atirantades formant tres crugies, obtenint així uns espais diàfans per al treball industrial.

En els àmbits A, B i C ,de l'edifici annexa, a la nau central, el rebaix era de a 0,90 m. **(vegeu planimetria)** En l'espai que denominem amb la lletra A, adjacent a la nau central, es van documentar una sèrie d'estructures, totes elles contemporànies a la fàbrica. Aquestes es van documentar i totes van quedar afectades de manera *parcial* pel desenvolupament tècnic de l'obra. A banda d'aquestes estructures no se'n van documentar en cap dels àmbits afectats pel buidatge de terres. La cota de localització de les estructures a l'espai A de l'edifici annex és de 25,70 m.s.n.m.

### **Estructures documentades a l'espai A de l'edifici adjacent**

**UE12:** Correspon a un paviment de tova de rajols de 0,20x0,20x0,03m. Aquest ocupava tota l'habitació, tot i que durant els treballs només documentàvem restes disperses del mateix. Això es degut a que havia quedat molt afectat pel planxé de formigó que tenia per sobre i que feia de paviment d'aquest àmbit en el moment de començar els treballs. És igual a UE15. **(vegeu fotografia 7)**

**UE13:** Es traca d'una claveguera de maó que té unes dimensions de 9x0,50x0,15m. Els maons tenen unes dimensions de 0,30x0,15x0,03m. **(vegeu fotografia 9)**

**UE15:** Correspon a un paviment de tova de rajols de 0,20x0,20x0,03m. Aquest ocupava tota l'habitació, tot i que durant els treballs només documentàvem restes disperses del mateix. Això es degut a que havia quedat molt afectat pel planxé de formigó que tenia per sobre i que feia de paviment d'aquest àmbit en el moment de començar els treballs. És igual a UE12. **(vegeu fotografia 8)**

**UE16:** Es tracta d'un esglaó de formigó que s'enquadra en un últim moment d'ús d'aquest espai i que possiblement donava accés al nivell de la nau central de l'edifici B. Tenia unes dimensions de 1x0,50x0,20m. **(vegeu fotografia 12)**

**UE17:** Es tracta d'un mur amb unes dimensions de 1x0,15x0,40m. Està fet de maons de 0,30x0,15x0,03m i lligat amb formigó.

**UE18:** Es tracta d'un mur amb unes dimensions de 5,20x0,15x0,40m. Està fet de maons de 0,30x0,15x0,03m i lligat amb formigó.

**UE19:** Es tracta d'un mur amb unes dimensions de 4,50x0,15x0,40m. Està fet de maons de 0,30x0,15x0,03m i lligat amb formigó.

**UE20:** Rampa de formigó amb unes dimensions de 5x1,90m.

**UE21:** Es tracta d'una de les riostes de l'edifici amb unes dimensions documentades de 4x0,50x0,40m. **(vegeu fotografia 10)**

**UE22:** Es tracta d'una de les riostes de l'edifici amb dimensions documentades de 7x0,50x0,40m. **(vegeu fotografia 10)**

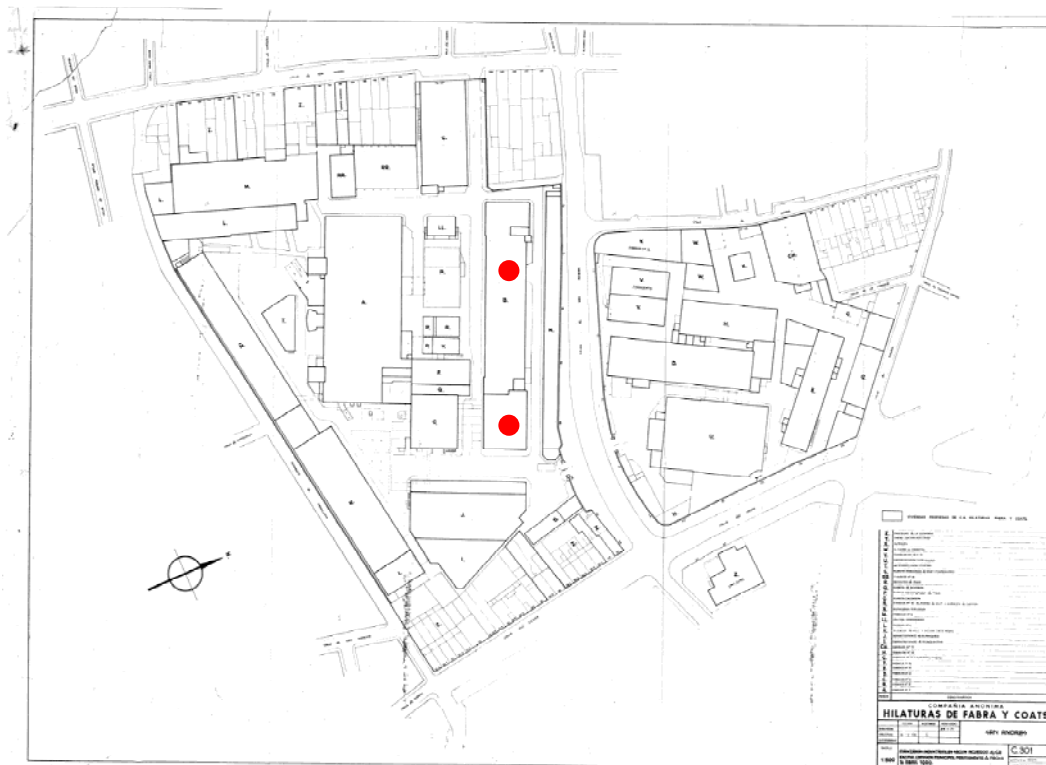
**U23:** Es tracta d'un mur amb unes dimensions de 1,15x0,30x0,40m. **(vegeu fotografia 12)**

## 7 CONCLUSIONS

La intervenció arqueològica amb motiu de la construcció de l'Institut Martí i Pous (rehabilitació antiga fàbrica Fabra i Coats), carrer Sant Adrià, 14 -16, al districte de Sant Andreu ha intervingut **La Fàbrica de Fabra i Coats inclosa al Pla Especial de Protecció del Patrimoni arquitectònic i Catàleg del Districte 9 – Sant Andreu, núm. element 29 (Identificador 2939), Nivell C.** En concret a dues zones: per una banda a la part més antiga, bastida el 1890, és l'anomenada fàbrica número 2 (edifici B), que es situa exempta i paral·lela a la tanca del carrer Sant Adrià. És un edifici de base rectangular de 3 plantes d'alçada, en les que la planta baixa es troba en part deprimida respecte al paviment exterior. La construcció segueix la tradició anglesa d'edificació industrial de mitjans del segle XIX, amb estructura de fàbrica de maó massís i pilars de fosa que suporten jàsseres i voltes atirantades formant tres crugies, obtenint així uns espais diàfans per al treball industrial. Per permetre l'entrada de llum natural s'obren grans obertures als murs de fàbrica de maó provocant una estructura ritmada de pilastres i finestrals. A l'extrem nord-est s'adossa una torre pel servei d'aigües i un moll de descàrrega amb marquesina. A l'exterior, l'edifici presenta les façanes tractades amb estucs filetejats de composició clàssica que amaguen l'estructura de maó, tant característica d'aquestes construccions fabrils. En aquest edifici el resultat del control arqueològic va ser negatiu.

De l'altra banda els treballs han afectat habitacions de l'edifici annex al complex B (vegeu planimetria). Durant els anys 50 del segle XX; s'afegí un nou cos a la capçalera de la nau amb una planta més i sensiblement de més amplada que la nau. Aquest es basteix amb fàbrica de maó vist tot seguint el ritmat d'obertures existents però de llinda plana i es destinà a oficines de l'empresa. Els resultats del control del rebaix del subsòl en aquest annex, han permès documentar tota una sèrie d'elements contemporanis (segle XX) que corresponen a riostes i d'altres elements coetanis a la construcció d'aquest annex de l'edifici B de la fàbrica Fabra i Coats. Aquestes estructures es trobaven força malmeses per la col·locació del planxé de formigó que corresponia al darrer nivell de circulació tant de la nau central com de l'edifici annexa. És possible que la instal·lació d'aquest nou terra s'hagi d'emmarcar en la remodelació de la funcionalitat dels espais que va esdevenir fruit de l'avanç tecnològic en la maquinària emprada pel desenvolupament de l'activitat fabril.

Per altra banda el control arqueològic ha estat negatiu en no trobar elements anteriors a la construcció de la fàbrica, així com tampoc nivells originals anteriors a dita construcció.



**Figura 1:** En aquest plànol de la Fabra i Coats s’assenyala en vermell la situació de l’edifici B i el seu annex. Vegeu també planimetria adjunta.

## 8. BIBLIOGRAFIA

### Bibliografia

CARANDINI, A. (1997): *Historias en la tierra. Manual de excavación arqueológica*. Editorial Crítica. Barcelona.

CARRERAS, F. (1982): *Gran geografia comarcal de Catalunya vol. VIII Barcelonès i Baix Llobregat*. Barcelona.

DA. "Introducció, Barcelonès i Baix Llobregat"; *Gran Geografia comarcal de Catalunya*, Edita Enciclopèdia Catalana, Volum 8, Barcelona, 1991.

DE LA VEGA, J., 1977. "Documents per la carta arqueològica del Pla de Barcelona" al *Butlletí Mediterrania* 10, Barcelona, pp. 9-44.

HARRIS, E. (1991): *Principios de estratigrafía arqueológica*. Editorial Crítica. Barcelona.

HURTADO, V., MESTRE, J., MISERACHS, T. (1995): *Atles d'història de Catalunya*. Edicions 62. Barcelona.

MARTÍN, Manuel (1998): *El regatge del Rec Comtal a Sant Andreu de Palomar i al Pla de Barcelona, 1864-1929*. Llibre de Finestrelles 9, Barcelona.

PALET, J.M. (1994): "Estudi territorial del Pla de Barcelona: Estructuració i evolució del territori entre l'època íbero-romana i l'altmedieval segles II-I a.C.- S.X-XI d.C." a *Estudis i Memòries d'Arqueologia de Barcelona* núm.1. Centre d'Arqueologia de la Ciutat, Institut de Cultura. Barcelona

### Netgrafia.

Carta Arqueològica de Barcelona: <http://cartaarqueologica.bcn.cat/>

### 9.- LLISTAT D'UU.EE.

<b>Fitxa d'Unitat Estratigràfica</b>				<b>UE : 10</b>	
<b>Sector</b>		<b>Fase:</b> -		<b>Cronologia:</b> SEGLE XX	
<b>DEFINICIÓ :</b>	PLANXÉ DE FORMIGÓ				
<b>DESCRIPCIÓ :</b>	Planxé de formigó que correspon a l'últim nivell de circulació de la fàbrica.				
<b>MATERIAL DIRECTOR :</b>	Formigó				
<b>SEQÜÈNCIA FÍSICA :</b>	Igual a		Equivalent a		
	Rebleix a		Es reblert per		
	Cobreix a	11	Es cobert per		
	Talla a		Tallat per		
	Es recolza a		Se li recolza		
	S'entrega a		Se li entrega		

<b>Fitxa d'Unitat Estratigràfica</b>				<b>UE : 11</b>	
<b>Sector</b>		<b>Fase:</b> -		<b>Cronologia:</b> SEGLE XIX-XX	
<b>DEFINICIÓ :</b>	Terres aportades				
<b>DESCRIPCIÓ :</b>	Nivell d'argiles quaternàries amb graves i gravetes.				
<b>MATERIAL DIRECTOR :</b>	argila				
<b>SEQÜÈNCIA FÍSICA :</b>	Igual a		Equivalent a		
	Rebleix a		Es reblert per		
	Cobreix a		Es cobert per	10	
	Talla a		Tallat per		
	Es recolza a		Se li recolza		
	S'entrega a		Se li entrega		

<b>Fitxa d'Unitat Estratigràfica</b>				<b>UE : 12</b>	
<b>Sector</b>		<b>Fase:</b> -		<b>Cronologia:</b> SEGLE XX	
<b>DEFINICIÓ :</b>	Paviment				
<b>DESCRIPCIÓ :</b>	Paviment de tova de rajoles de 0,20x0,20x0,03m. El paviment té unes dimensions de 4,50x1x70m.				
<b>MATERIAL DIRECTOR :</b>	Peces de tova				
<b>SEQÜÈNCIA FÍSICA :</b>	Igual a		Equivalent a		
	Rebleix a		Es reblert per		
	Cobreix a		Es cobert per	10	
	Talla a		Tallat per		
	Es recolza a		Se li recolza		
	S'entrega a		Se li entrega		

Fitxa d'Unitat Estratigràfica			UE : 13	
Sector		Fase: -	Cronologia: SEGLE XX	
DEFINICIÓ :	Claveguera			
DESCRIPCIÓ :	Claveguera de maons que té unes dimensions de 9x0,50x0,15m de maons que tenen unes dimensions de 0,30x0,15x0,03m.			
MATERIAL DIRECTOR :	Maó			
SEQÜÈNCIA FÍSICA :	Igual a		Equivalent a	
	Rebleix a	14	Es reblert per	
	Cobreix a		Es cobert per	
	Talla a		Tallat per	
	Es recolza a		Se li recolza	
	S'entrega a		Se li entrega	

Fitxa d'Unitat Estratigràfica			UE : 14	
Sector		Fase: -	Cronologia: SEGLE XX	
DEFINICIÓ :	Rasa			
DESCRIPCIÓ :	Rasa constructiva de la claveguera UE14.			
MATERIAL DIRECTOR :				
SEQÜÈNCIA FÍSICA :	Igual a		Equivalent a	
	Rebleix a		Es reblert per	13
	Cobreix a		Es cobert per	
	Talla a		Tallat per	
	Es recolza a		Se li recolza	
	S'entrega a		Se li entrega	

Fitxa d'Unitat Estratigràfica			UE : 15	
Sector		Fase: -	Cronologia: SEGLE XX	
DEFINICIÓ :	Paviment			
DESCRIPCIÓ :	Paviment de tova de rajoles de 0,20x0,20x0,03m. El paviment té unes dimensions de 0,85x4,50m.			
MATERIAL DIRECTOR :	Peces de tova			
SEQÜÈNCIA FÍSICA :	Igual a		Equivalent a	
	Rebleix a		Es reblert per	
	Cobreix a		Es cobert per	10
	Talla a		Tallat per	
	Es recolza a		Se li recolza	
	S'entrega a		Se li entrega	

Fitxa d'Unitat Estratigràfica		UE : 16	
Sector		Fase: -	Cronologia: SEGLE XX
DEFINICIO :	Esglaó		
DESCRIPCIO :	Esglaó escala de formigó que té unes dimensions de 1x0,50x0,20m.		
MATERIAL DIRECTOR :	Formigó		
SEQÜÈNCIA FÍSICA :	Igual a		Equivalent a
	Rebleix a		Es reblert per
	Cobreix a		Es cobert per
	Talla a		Tallat per
	Es recolza a	19	Se li recolza
	S'entrega a		Se li entrega

Fitxa d'Unitat Estratigràfica		UE : 17	
Sector		Fase: -	Cronologia: SEGLE XX
DEFINICIO :	Mur		
DESCRIPCIO :	Petit mur que té unes dimensions de 1x0x15x0,40m de maó de 0,30x0,15x0,03m.		
MATERIAL DIRECTOR :	Maó		
SEQÜÈNCIA FÍSICA :	Igual a		Equivalent a
	Rebleix a		Es reblert per
	Cobreix a		Es cobert per
	Talla a		Tallat per
	Es recolza a		Se li recolza
	S'entrega a	19	Se li entrega

Fitxa d'Unitat Estratigràfica		UE : 18	
Sector		Fase: -	Cronologia: SEGLE XX
DEFINICIO :	Mur		
DESCRIPCIO :	Mur que té unes dimensions de 5,20x0,15x0,40m fet de maó de 0,30x0,15x0,03m.		
MATERIAL DIRECTOR :			
SEQÜÈNCIA FÍSICA :	Igual a		Equivalent a
	Rebleix a		Es reblert per
	Cobreix a		Es cobert per
	Talla a		Tallat per
	Es recolza a		Se li recolza
	S'entrega a		Se li entrega



Fitxa d'Unitat Estratigràfica		UE : 19		
Sector		Fase: -	Cronologia: SEGLE XX	
DEFINICIO :	Mur			
DESCRIPCIO :	Mur que té unes dimensions de 4,50x0,15x0,40m. Fet de maó de 0,30x0,15x0,03m.			
MATERIAL DIRECTOR :	Maó			
SEQÜÈNCIA FÍSICA :	Igual a		Equivalent a	
	Rebleix a		Es reblert per	
	Cobreix a		Es cobert per	
	Talla a		Tallat per	
	Es recolza a		Se li recolza	16
	S'entrega a		Se li entrega	17

Fitxa d'Unitat Estratigràfica		UE : 20		
Sector		Fase: -	Cronologia: SEGLE XX	
DEFINICIO :	Rampa			
DESCRIPCIO :	Rampa de formigó que té unes dimensions de x1,90m.			
MATERIAL DIRECTOR :	Formigó.			
SEQÜÈNCIA FÍSICA :	Igual a		Equivalent a	
	Rebleix a		Es reblert per	
	Cobreix a		Es cobert per	
	Talla a		Tallat per	
	Es recolza a		Se li recolza	
	S'entrega a	18	Se li entrega	

Fitxa d'Unitat Estratigràfica		UE : 21		
Sector		Fase: -	Cronologia: SEGLE XX	
DEFINICIO :	Riosta.			
DESCRIPCIO :	Riosta que té unes dimensions de 4x0,50x0,40m.			
MATERIAL DIRECTOR :	Pedra i morter.			
SEQÜÈNCIA FÍSICA :	Igual a		Equivalent a	
	Rebleix a		Es reblert per	
	Cobreix a		Es cobert per	
	Talla a		Tallat per	
	Es recolza a		Se li recolza	
	S'entrega a		Se li entrega	

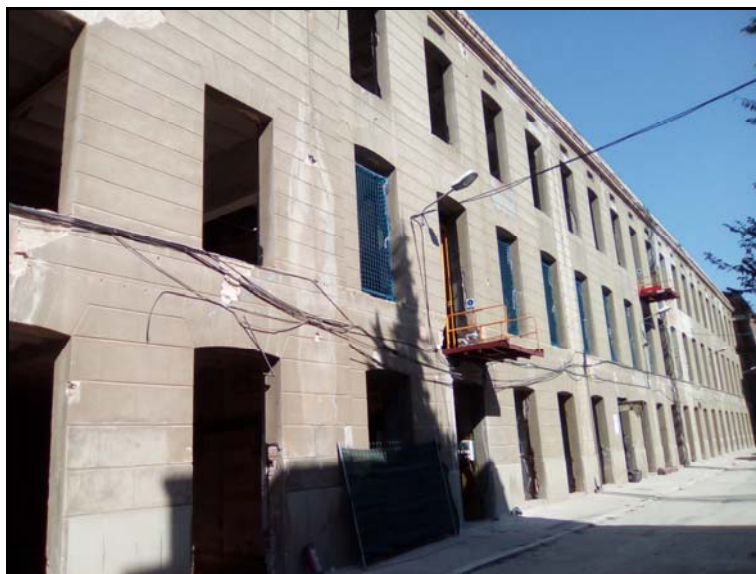
Fitxa d'Unitat Estratigràfica		UE : 22	
Sector		Fase: -	Cronologia: SEGLE -XX
DEFINICIÓ :	Riosta		
DESCRIPCIÓ :	Riosta que té unes dimensions de 7x0,50x0,40m.		
MATERIAL DIRECTOR :	Pedra i morter.		
SEQÜÈNCIA FÍSICA :	Igual a		Equivalent a
	Rebleix a		Es reblert per
	Cobreix a		Es cobert per
	Talla a		Tallat per
	Es recolza a		Se li recolza
	S'entrega a		Se li entrega

Fitxa d'Unitat Estratigràfica		UE : 23	
Sector		Fase: -	Cronologia: SEGLE XX
DEFINICIÓ :	Mur		
DESCRIPCIÓ :	Mur que té unes dimensions de 1,15x0,30x0,40m. Fet de maó i lligat amb formigó.		
MATERIAL DIRECTOR :	Maó i formigó		
SEQÜÈNCIA FÍSICA :	Igual a		Equivalent a
	Rebleix a		Es reblert per
	Cobreix a		Es cobert per
	Talla a		Tallat per
	Es recolza a		Se li recolza
	S'entrega a		Se li entrega

Fitxa d'Unitat Estratigràfica		UE : 24		
Sector	Fase: -	Cronologia: SEGLE XX		
DEFINICIÓ :	Preparació paviments UUEE 12 i 15.			
DESCRIPCIÓ :	Preparació de paviment amb morter i gravetes.			
MATERIAL DIRECTOR :	Morter i gravetes			
SEQUÈNCIA FÍSICA :	Igual a		Equivalent a	
	Rebleix a		Es reblert per	
	Cobreix a	10	Es cobert per	12,15
	Talla a		Tallat per	
	Es recolza a		Se li recolza	
	S'entrega a		Se li entrega	

## 11. DOCUMENTACIÓ GRÀFICA

### 11.1 DOCUMENTACIÓ FOTOGRÀFICA



**Fotografia 1.** Vista de la façana de l'edifici B, on es van dur a terme els rebaixos.



**Fotografia 2.** Vista interior de la nau central de l'edifici B, un cop realitzats els rebaixos.



**Fotografia 3.** Un altra vista de la nau central de l'edifici B mentre es duien a terme els rebaixos.



**Fotografia 4.** Un altre moment dels treballs a l'edifici B.





**Fotografia 5.** Vista dels àmbits intervinguts amb la nau central B al fons.



**Fotografia 6.** Detall dels treballs manuals de neteja de les estructures documentades.



**Fotografia 7.** Detall del paviment UE12.



**Fotografia 8.** Detall del paviment UE15.



**Fotografia 9.** Detall de la clavoguera UE13.



**Fotografia 10.** Detall de les riostes UUEE 21 i 22 localitzades durant els rebaixos.





**Fotografia 11.** Detall de la rampa localitzada durant els treballs.



**Fotografia 12.** Detall d'un esglaó de formigó (UE16) i d'un mur (UE23) posterior a la rampa de la fotografia 11.



**Fotografia 13.** Detall de l'espai A un cop finalitzat el rebaix.



**Fotografia 14.** Detall de l'espai B un cop finalitzat el rebaix.





**Fotografia 15.** Detall de l'espai B un cop finalitzat el rebaix.



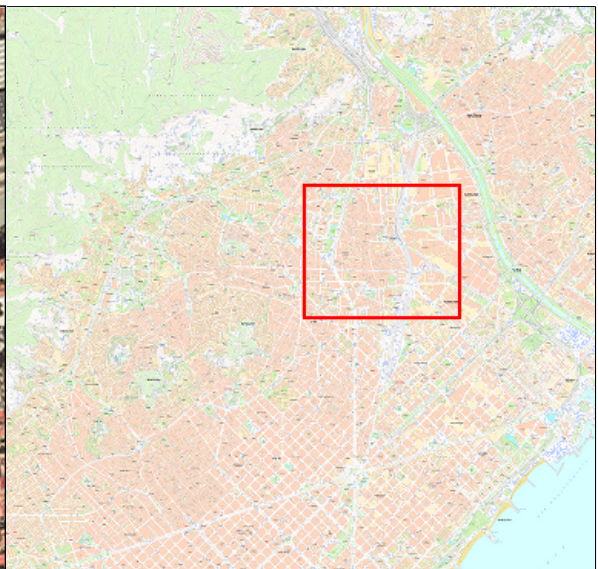
**Fotografia 16.** Detall de l'espai C un cop finalitzat el rebaix.

## **11.2. DOCUMENTACIÓ PLANIMÈTRICA**



431500 431750 432000 432250 432500 432750 433000 433250 433500

4587805  
4587555  
4587305  
4587055  
4586805  
4586555  
4586305



NOM DEL PROJECTE

INTERVENCIÓ ARQUEOLÒGICA AL CARRER DE SANT ADRIÀ 14-16.

CODI: 060/17

MUNICIPI

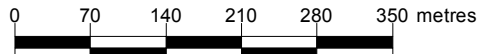
BARCELONA

DISTRICTE

SANT ANDREU

LLEGGENDA

Escala 1:7,000  
originals DIN-A3



BASE CARTOGRÀFICA: ICC [www.icc.cat](http://www.icc.cat)  
PROJECCIÓ UTM FUS 31N / ETRS 89

PLÀNOL NÚM.: 1

431500 431750 432000 432250 432500 432750 433000 433250 433500



